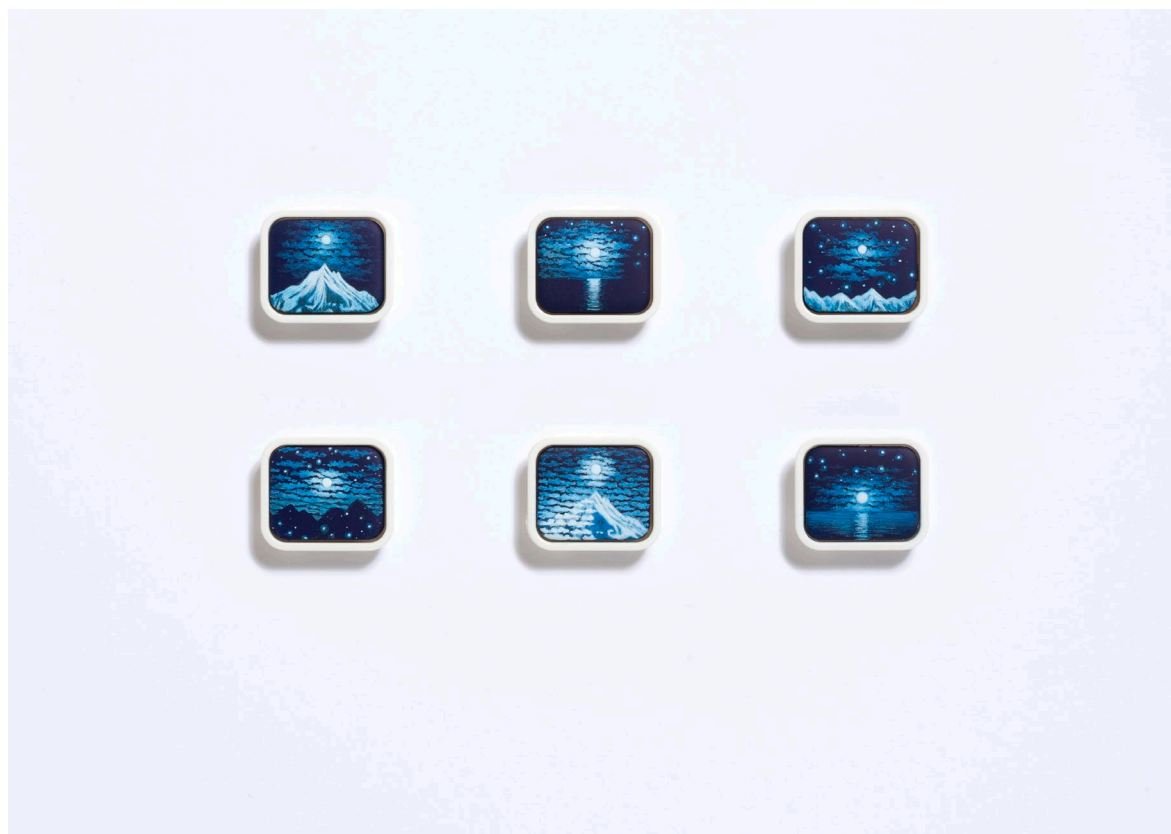


## DOSSIER DE PRESSE

### MICHEL GRILLET : MÉMOIRE DE PAYSAGE

La tradition du paysage dans l'art

8 FÉVRIER – 25 MAI 2025



MUSÉE D'ART ET D'HISTOIRE  
RUE CHARLES-GALLAND 2  
CH-1206 GENÈVE

MAHMAH.CH  
MAH@VILLE-GE.CH  
MAHGENEVE

Un musée  
Ville de Genève

geneve.ch





### Michel Grillet : mémoire de paysage

Genève, le 24 janvier 2025 – Le Musée d'art et d'histoire (MAH) a le plaisir d'annoncer l'exposition *Michel Grillet : Mémoire de paysage*. La tradition du paysage dans l'art, permettant de montrer au public des œuvres de l'artiste suisse Michel Grillet en dialogue avec la collection d'arts graphiques du musée. Cette exposition (format S) se tiendra au MAH, au 2<sup>e</sup> étage, dans les cabinets 420 à 422 du 8 février au 25 mai 2025.

Né à Genève en 1956, Michel Grillet étudie à l'École Supérieure d'Art Visuel de cette même ville. Dès 1977, il se consacre à la peinture de paysage : la montagne, le lac, le ciel (le soleil, la lune et les étoiles). Détenteur de plusieurs prix et bourses tout au long de sa carrière, Michel Grillet a exposé en Suisse et à l'étranger. Son œuvre est bien représentée dans les collections publiques et privées en Suisse et s'inscrit dans la tradition de peintres suisses tels qu'Alexandre Calame (1810-1864), Ferdinand Hodler (1853-1918) et Félix Vallotton (1865-1925), dont le MAH conserve d'importants fonds de peintures, de dessins et d'estampes.

Par ailleurs, l'œuvre de Grillet est fortement inspiré par l'art japonais, en particulier par les estampes de Katsushika Hokusai (1760-1849) et Utagawa Hiroshige (1797-1858). Ses dessins sont souvent déclinés en série. Les effets sont rendus avec peu d'éléments, évoquant, selon l'artiste lui-même, les *haikus*, ces brefs poèmes japonais réduits à l'essentiel. Cette précision du trait et sobriété de moyens, caractéristiques de l'estampe japonaise et du *haiku*, se reflètent dans les recherches de Grillet sur la pureté de la ligne et l'essence de la forme.

Du point de vue technique, l'artiste recourt à l'aquarelle, à la gouache et à l'encre. Les couleurs, dissoutes à l'eau, ne lui permettent pas d'erreur : chaque trait est réfléchi et précis, évoquant la calligraphie asiatique ou, lorsqu'il s'agit de très petits formats, la tradition genevoise de la miniature.




Organisée en étroite collaboration avec Michel Grillet et son épouse Raffaella Grillet, cette exposition s'accompagne d'un don de l'artiste et de son épouse.

Commissariat	Marie-Eve Celio, conservatrice responsable de la collection des arts graphiques Maria Dolores Garcia-Aznar, collaboratrice scientifique de la collection des arts graphiques
Collaboration	Michel et Raffaella Grillet
Médiation	13 mars, 18h30 : visite de l'exposition avec une historienne de l'art, rendez-vous dans le cabinet 422. 3 avril, 12h30-15h30 : pop-up sur la thématique du paysage, salle de consultation, Promenade du Pin 5, 3 <sup>e</sup> étage. 13 mai, 12h30 : visite à deux voix, organisée avec la Société des amis du musée (SAMAH) : Marie-Eve Celio en conversation avec Michel Grillet, rendez-vous dans le cabinet 422.
Prêteurs	Collection Michel et Raffaella Grillet



**Contact** Responsable Communication et presse  
Charlotte Henry  
Musée d'art et d'histoire, Genève  
T +41 (0)22 418 27 04  
presse.mah@geneve.ch

**Informations pratiques** Musée d'art et d'histoire  
2, rue Charles-Galland – 1206 Genève  
Ouvert du mardi au dimanche, de 11h à 18h,  
le jeudi de 12h à 21h  
Prix libre

Site Internet : [mahmah.ch](http://mahmah.ch)  
Billetterie : [billetterie.mahmah.ch](http://billetterie.mahmah.ch)  
©    @mahgeneve



## 1. Introduction générale à l'exposition Michel Grillet : mémoire de paysage. La tradition du paysage dans l'art.

Le Musée d'art et d'histoire (MAH) a le plaisir d'annoncer l'exposition *Michel Grillet : Mémoire de paysage. La tradition du paysage dans l'art*, permettant de montrer au public une sélection de 55 œuvres : 35 aquarelles, gouaches, encres de Chine de l'artiste sont mises en dialogue avec 20 œuvres de la collection du musée. Cet accrochage se tiendra au MAH, dans les cabinets 420, 421 et 422 du 2<sup>e</sup> étage, du 8 février au 25 mai 2025.

Né à Genève en 1956, Michel Grillet étudie à l'École Supérieure d'Art Visuel de cette même ville. Dès 1977, il se consacre à la peinture de paysage : la montagne, le lac, le ciel (le soleil, la lune et les étoiles). Détenteur de plusieurs prix et bourses tout au long de sa carrière, Michel Grillet a exposé en Suisse et à l'étranger. Son œuvre est bien représentée dans les collections publiques et privées en Suisse et s'inscrit dans la tradition de peintres suisses tels qu'Alexandre Calame (1810-1864), Ferdinand Hodler (1853-1918) et Félix Vallotton (1865-1925), dont le MAH conserve d'importants fonds de peintures, de dessins et d'estampes.

Par ailleurs, l'œuvre de Grillet est fortement inspiré par l'art japonais, en particulier par les estampes de Katsushika Hokusai (1760-1849) et Utagawa Hiroshige (1797-1858). Ses dessins sont souvent déclinés en série. Les effets sont rendus avec peu d'éléments, évoquant, selon l'artiste lui-même, les *haikus*, ces brefs poèmes japonais réduits à l'essentiel. Cette précision du trait et sobriété de moyens, caractéristiques de l'estampe japonaise et du *haiku*, se reflètent dans les recherches de Grillet sur la pureté de la ligne et l'essence de la forme.

Du point de vue technique, l'artiste recourt à l'aquarelle, à la gouache et à l'encre. Les couleurs, dissoutes à l'eau, ne lui permettent pas d'erreur : chaque trait est réfléchi et précis, évoquant la calligraphie asiatique ou, lorsqu'il s'agit de très petits formats, la tradition genevoise de la miniature.

Organisée en étroite collaboration avec Michel Grillet et son épouse Raffaella Grillet, cette exposition s'accompagne d'un don de l'artiste et de son épouse.

## 2. Exposition au MAH

### a. Michel Grillet et Alexandre Calame (Cabinet 420)

Alexandre Calame figure parmi les artistes qui ont inspiré Michel Grillet. Ce dernier a porté une attention particulière aux carnets de dessins sur papier bleu, dont une dizaine sont connus à ce jour. Ils sont précieux comme sources de documentation sur la vie de l'artiste (ses voyages et leurs dates, les adresses de ses amis, etc.) et sur son processus de création. Ils dévoilent la genèse de certaines œuvres, nous en révélant l'idée première, avant qu'un croquis ne soit transposé sur la toile. Calame lui-même les considérait comme un « réservoir d'idées ». Par ailleurs, ces carnets constituent un outil d'enseignement pour les cours de dessin que Calame dispensa à Genève dès 1835, nous rappelant que ce dernier, tout comme Grillet, mena à la fois une carrière d'artiste et d'enseignant.



**b. Michel Grillet et Félix Vallotton (Cabinet 421)**

Les estampes alpines de Félix Vallotton ont marqué le travail de Grillet autant par leur sujet que par leur traitement japonisant et leur déclinaison en série.

La série de six xylographies, gravée par Vallotton en 1892 et comptant : *Le Breithorn, Le Cervin, Mont-Blanc, Le Glacier du Rhône et La Jungfrau* peut être mise en conversation avec la série de Grillet intitulée *Eau-Montagnes-Ciel*, réalisée à l'encre de Chine en 2010. Les sujets du *Breithorn* et du *Cervin* furent exécutés d'après nature alors que Vallotton était en convalescence à Zermatt en 1888 pour se remettre d'une santé fragilisée par sa vie parisienne, tandis que les autres furent réalisés par la suite, probablement d'après des cartes postales.

Ces deux séries, celle de Vallotton et celle de Grillet, témoignent d'une grande maîtrise du travail en noir et blanc, permettant de créer des contrastes puissants qui reflètent la magnificence de la montagne, en analogie aux estampes japonaises dégagant une atmosphère visuelle forte avec une économie de moyens.

**c. Michel Grillet, Utagawa Hiroshige, Katsushika Hokusai et Ferdinand Hodler (Cabinet 422)**

Ferdinand Hodler consacra les dernières années de sa vie au paysage suisse, plus particulièrement aux alpes valaisannes et bernoises. Il séjourna à plusieurs reprises à Grindelwald pour y contempler la Jungfrau. Sur la toile exposée, on voit la célèbre montagne se dégager majestueusement du brouillard, mettant en évidence la cime bleue et blanche, symbolisant peut-être un autre monde, un monde spirituel, l'au-delà. Michel Grillet fait directement référence à cette toile dans l'un des 25 dessins de la série *Perception Montage-Ciel* de 1977 témoignant que, dès ses premiers travaux, il n'a cessé de s'intéresser au dialogue entre la montagne et le ciel, s'inscrivant dans la tradition suisse de la peinture alpine.

L'influence de l'estampe japonaise est très présente dans l'œuvre de Grillet. Ce dernier montre un intérêt particulier pour Hokusai dont trois ouvrages sont considérés parmi les plus influents en Occident : les *Hokusai Manga*, les *Trente-six vues du mont Fuji* et les *Cent vues du mont Fuji*, tous trois présents dans la collection du MAH et montrés dans cette salle.

Les *Hokusai Manga* constituent un ensemble d'estampes réalisées en trois couleurs (noir, gris, chair) et publiées dès 1814 lorsque Hokusai avait 55 ans. Ils ne racontent pas une histoire, à la différence des mangas actuels, mais traitent de sujets variés : le paysage, la flore, la faune, la vie quotidienne et le surnaturel.

Les *Cent vues du mont Fuji*, une série d'estampes réalisées par Hokusai alors qu'il avait 74 ans, font suite aux célèbres *Trente-six vues du mont Fuji*, éditées entre 1830 et 1833 par Nishimuraya Yohachi, l'un de plus importants éditeurs d'estampes japonaises à la fin du XVIII<sup>e</sup> et dans la première moitié du XIX<sup>e</sup> siècle. Ces deux séries montrent le volcan sous différentes perspectives et selon des effets atmosphériques variés.

Hokusai, dans la postface des *Cent vues du mont Fuji*, a ressenti le besoin d'expliquer sa quête de saisir l'essence des choses : « Depuis l'âge de six ans, j'avais la manie de dessiner les formes des objets. Vers l'âge de cinquante, j'ai publié une infinité de dessins ; (...). C'est à l'âge de soixante-treize ans que j'ai compris à peu près la forme et la nature vraie des oiseaux, des poissons, des plantes, etc. (...) à l'âge de quatre-vingts ans, j'aurai fait beaucoup de progrès, j'arriverai au fond des choses ; à cent, je serai décidément parvenu à un état supérieur, indéfinissable, et à l'âge de cent dix, soit un point, soit une ligne, tout sera vivant. (...) ».

Selon Kenneth White (1936-2023), « Le thème des *Trente-Six vues du mont Fuji* est le rapport entre l'homme et la nature, et la plus grande invitation à



approfondir ce rapport se trouve là, justement, où l'homme n'est pas représenté (ce qui ne l'empêche pas d'être présent — à travers l'œil du spectateur). ». Les œuvres de Grillet, bien que dépourvues de toute présence humaine, peuvent également être perçues comme une invitation à nous interroger sur ce rapport. Tout comme Hokusai Grillet recherche l'essence dans ses paysages, condensant, par exemple, la dimension cosmique en une pastille de gouache.

Utagawa Hiroshige, élève d'Hokusai, a aussi marqué l'artiste genevois, qui a retenu dans la collection du MAH ce *surimono* représentant un paysage de montagne. Le terme *surimono* signifie « objet imprimé » et désigne un type particulier d'estampe japonaise apparu vers la fin du XVIII<sup>e</sup> siècle. Il se caractérise par une technique d'impression luxueuse et un tirage limité. Ces estampes à usage privé, commandités par des particuliers, pouvaient servir d'illustrations à de courts poèmes et être offerts comme cartes de vœux.

Dans l'estampe d'Hiroshige, le bleu domine. À l'exemple de son maître, Hiroshige utilise fréquemment la couleur bleue pour sa brillance et sa transparence qui permet de faire des dégradés connus sous le nom de *bokashi*. Ce bleu, qui peut être perçu comme celui de l'espace ou de l'éternité, s'impose aussi dans l'œuvre de Grillet. Cette couleur se déploie avec subtilité, délicatesse et profondeur, qu'il s'agisse des premiers travaux de 1977, de ceux du début des années 2000 avec la série *Radiographies du Paysage*, ou des plus récents, comme *Montagnes-Ciel* de 2024, présentés dans cette salle. Il crée une dimension poétique, voir métaphorique, nous invitant à nous promener dans le paysage et à entreprendre un voyage intérieur.

6/13

### 3. Repères biographiques de Michel Grillet

1956	Naissance à Genève
1978	Diplôme : École supérieure d'art visuel de Genève
1978-1985	Enseignement artistique à Genève et à l'École des arts décoratifs de Genève
1985-2019	Enseignement artistique à la Haute école d'art et design de Genève
1981-2020	Expositions personnelles en Suisse (la dernière en 2020 au Kunstmuseum de Soleure)
1978-2020	Expositions collectives en Suisse et à l'étranger (la dernière en 2024 au MAMCO à Genève).

#### a. Sélection bibliographique

2019	Collection Pictet, <i>Michel Grillet-Infinite Landscapes</i> (vidéo en ligne), <a href="http://collection.pictet/fr/artiste/grillet">collection.pictet/fr/artiste/grillet</a> <i>Sammlung Online</i> . Aargauer Kunsthau, Aarau. Avec un texte de Raphaela Reinmann <i>101 œuvres. Acquisitions récentes et œuvres phares du FCAC de Genève</i> Avec un texte de Diane Daval
2017	<i>Mit Grillet</i> . Galleria Monica de Cardenas, Zuoz 29.7-2.9.2017. Avec un texte de Samuel Gross
2010	Karine Tissot, <i>Le Cosmos dans une pastille de gouache</i> dans : <i>Tribune des Arts</i> , n° 384, octobre 2010, p.19 et <i>L'Objet du mois</i> , Mamco, octobre 2010 Karine Tissot, <i>Artistes de Genève de 1400 à nos jours</i> , Notari, octobre 2010. Avec un texte de Diane Daval



**b. Prix et bourses**

2008	Hôte à l'Istituto Svizzero di Roma
1995	Prix de la Fondation Irène Reymond, Lausanne
1993	Bourse de la Fondation du Jubilé de l'UBS
1992	Prix fédéral des Beaux-Arts / Eidgenössischer Preis für freie Kunst
1987	Prix du 125 <sup>e</sup> anniversaire UBS, Genève
1986	Bourse de la Fondation Alice Bailly, Lausanne
1985	Prix de la Ville de Lugano - concours Prix féd. Beaux-Arts et Kiefer-Hablitzel
1980	Bourse de la Ville de Genève - Lissignol-Chevalier
1979	Bourse de la Ville de Genève – Berthoud
1978	Bourse de la Ville de Genève – Berthoud

**4. Focus sur une sélection d'œuvres**



**Alexandre Calame** (Vevey, 1810-Menton, 1864)

Folio 3 in : *Carnet Lauterbrunnen 1857 - Rigi 1858*, 12 juillet 1857

Fusain et crayon de graphite, lavis d'encre et rehauts de gouache blanche sur papier bleu  
14,4 x 21,7 cm

Achat, 2001 ; inv. BA 2001-0029-D

© Musée d'art et d'histoire de Genève

Alexandre Calame figure parmi les artistes qui ont inspiré Michel Grillet. Ce carnet de dessins sur papier bleu est rare : nous n'en connaissons qu'une dizaine à ce jour. Ils sont précieux comme sources de documentation sur la vie de l'artiste (ses voyages et leurs dates, les adresses de ses amis, etc.) et sur son processus de création. Ils dévoilent la genèse de certaines œuvres, nous en révélant l'idée première, avant qu'un croquis ne soit transposé sur la toile. Calame lui-même les considérait comme un « réservoir d'idées ». Par ailleurs, ces carnets constituent un outil d'enseignement pour les cours de dessin que Calame dispensa à Genève dès 1835, nous rappelant que ce dernier, tout comme Grillet, mena à la fois une carrière d'artiste et d'enseignant.





Ferdinand Hodler (Berne, 1853-Genève, 1918)

*La Jungfrau dans le brouillard*, 1908

Huile sur toile ; 92 x 67,7 cm

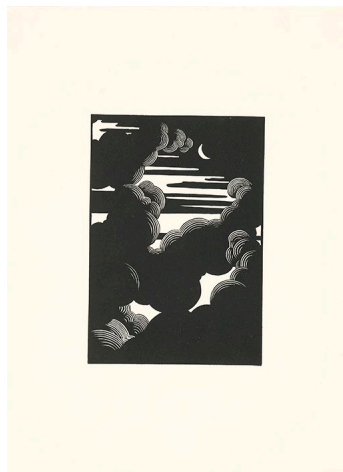
Achat, 1939 ; inv. 1939-0034

© Musée d'art et d'histoire de Genève, photo : B. Jacot-Descombes

8/13

Ferdinand Hodler consacra les dernières années de sa vie au paysage suisse, plus particulièrement aux Alpes valaisannes et bernoises. Il séjourna à plusieurs reprises à Grindelwald pour y contempler la Jungfrau. Sur cette toile, on voit la célèbre montagne se dégager majestueusement du brouillard, mettant en évidence la cime bleue et blanche, symbolisant peut-être un autre monde, un monde spirituel, l'au-delà.

Michel Grillet fait directement référence à cette toile dans l'un des dessins de la série *Perception Montage-Ciel* de 1977, témoignant que, dès ses premiers travaux, il n'a cessé de s'intéresser au dialogue entre la montagne et le ciel, s'inscrivant dans la tradition suisse de la peinture alpine.



Félix Vallotton (Lausanne, 1865-Neuilley, 1925)

*Nuages*, 1894

Xylographie sur papier vélin crème ; Feuille : 53,8 x 37,6 cm ; image : 29,9 x 18,8 cm

Achat, 1988 ; inv. E 88-0022

© Musée d'art et d'histoire de Genève

Cette gravure sur bois témoigne d'une grande maîtrise du travail en noir et blanc, permettant de créer des contrastes puissants qui reflètent la magnificence de la montagne, en analogie aux estampes japonaises dégageant une atmosphère visuelle forte avec une économie de moyens. Les estampes alpines de Vallotton, qu'il réalise à





la suite de sa convalescence à Zermatt en 1888, ont marqué le travail de Grillet autant par leur sujet que par leur traitement japonisant et leur déclinaison en série.

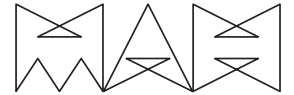


Katsushika Hokusai (Tokyo, 1760-Tokyo, 1849)  
*Shimomeguro, Trente-six vues du mont Fuji*, après 1832  
 Xylographie en couleur avec *bokashi* (dégradé) ; 225,2 x 37,6 cm  
 Achat, 1936; inv. Est 0142  
 © Musée d'art et d'histoire de Genève

9/13

Cette gravure sur bois d'Hokusai fait partie de la série des *Trente-six vues du mont Fuji*, éditée entre 1830 et 1833 par Nishimuraya Yohachi, l'un de plus importants éditeurs d'estampes japonaises à la fin du XVIII<sup>e</sup> et dans la première moitié du XIX<sup>e</sup> siècle. La série montre le célèbre volcan selon des points de vue, lumières et saisons variés.

Selon Kenneth White (1936-2023), « Le thème des *Trente-Six vues du mont Fuji* est le rapport entre l'homme et la nature, et la plus grande invitation à approfondir ce rapport se trouve là, justement, où l'homme n'est pas représenté (ce qui ne l'empêche pas d'être présent — à travers l'œil du spectateur). ». Les œuvres de Grillet, bien que dépourvues de toute présence humaine, peuvent également être perçues comme une invitation à nous questionner sur notre rapport à la nature.



Madame, Monsieur,

Les images sont libres de droits pour la durée de l'exposition.  
Toute reproduction doit être accompagnée des mentions suivantes : nom du musée, auteurs(s), titre de l'œuvre et nom du photographe ainsi que du copyright. Les autres indications (dimensions, techniques, datation, etc.) sont souhaitées mais non obligatoires.

Après parution, nous vous saurions gré de bien vouloir transmettre un exemplaire de la publication au service de presse du Musée d'art et d'histoire.

Avec tous nos remerciements.

Musée d'art et d'histoire  
Service de presse  
Rue Charles-Galland 2  
CH-1206 Genève



Les images sont disponibles sur :

<https://qrco.de/press-room>

(copiez et collez ce lien dans votre navigateur ou scannez le QR ci-dessous)



Mot de passe :

pressMAH2025!

(copiez et collez ces informations dans la fenêtre dédiée)

11/13



**Michel Grillet (Genève, 1956)**

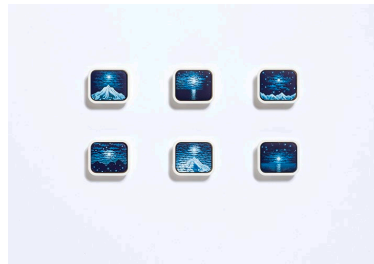
*Mémoire de paysage, 2022*

Gouache sur pastille de gouache

Cadre : 47 x 37 x 4,5 cm ; pastilles : 2,9 x 3,4 x 0,9 cm

Don de Michel et Raffaella Grillet, 2025

© Musée d'art et d'histoire de Genève



**Michel Grillet (Genève, 1956)**

*Mémoire de paysage, 2016*

Gouache sur pastille de gouache

Cadre : 47 x 37 x 4,5 cm ; pastilles : 2,9 x 3,4 x 0,9 cm

© Collection Michel et Raffaella Grillet, photo : Georg

Rehsteiner



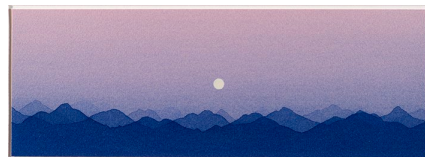
**Michel Grillet (Genève, 1956)**

*Montagnes-Ciel, 2024*

Aquarelle, gouache sur papier Arches

Cadre : 31,5 x 41,5 cm ; feuille : 10,5 x 29,7 cm

© Collection Michel et Raffaella Grillet



**Michel Grillet (Genève, 1956)**

*Montagnes-Ciel, 2024*

Aquarelle, gouache sur papier Arches

Cadre : 31,5 x 41,5 cm ; feuille : 10,5 x 29,7 cm

© Collection Michel et Raffaella Grillet



**Michel Grillet (Genève, 1956)**

*Montagnes-Ciel, 2024*

Aquarelle sur papier Arches

Cadre : 31,5 x 41,5 cm ; feuille : 10,5 x 29,7 cm

© Collection Michel et Raffaella Grillet



**Michel Grillet (Genève, 1956)**  
*Eau-Ciel, 1989-2023*

Encre, aquarelle et gouache sur papier Fabriano  
Cadre : 31,8 x 41,8 cm ; feuille : 14,7 x 20,9 cm  
© Collection Michel et Raffaella Grillet



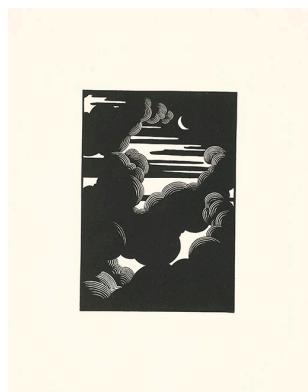
**Alexandre Calame (Vevey, 1810-Menton, 1864)**  
Folio 3 in : *Carnet Lauterbrunnen 1857 - Rigi 1858*, 12 juillet 1857

Fusain et crayon de graphite, lavis d'encre et rehauts de gouache blanche sur papier bleu  
14,4 x 21,7 cm  
Achat, 2001; inv. BA 2001-0029-D  
© Musée d'art et d'histoire de Genève



**Ferdinand Hodler (Berne, 1853-Genève, 1918)**  
*La Jungfrau dans le brouillard, 1908*

Huile sur toile ; 92 x 67,7 cm  
Achat, 1939 ; inv. 1939-0034  
© Musée d'art et d'histoire de Genève, photo : B. Jacot-Descombes



**Félix Vallotton (Lausanne, 1865-Neuilley, 1925)**  
*Nuages, 1894*

Xylographie sur papier vélin crème; feuille : 53,8 x 37,6 cm;  
image : 29,9 x 18,8 cm  
Achat, 1988 ; inv. E 88-0022  
© Musée d'art et d'histoire de Genève



**Katsushika Hokusai (Tokyo, 1760-Tokyo, 1849)**  
*Shimomeguro, Trente-six vues du mont Fuji,*  
après 1832

Xylographie en couleur avec *bokashi* (dégradé) ;  
225,2 x 37,6 cm  
Achat, 1936; inv. Est 0142  
© Musée d'art et d'histoire de Genève