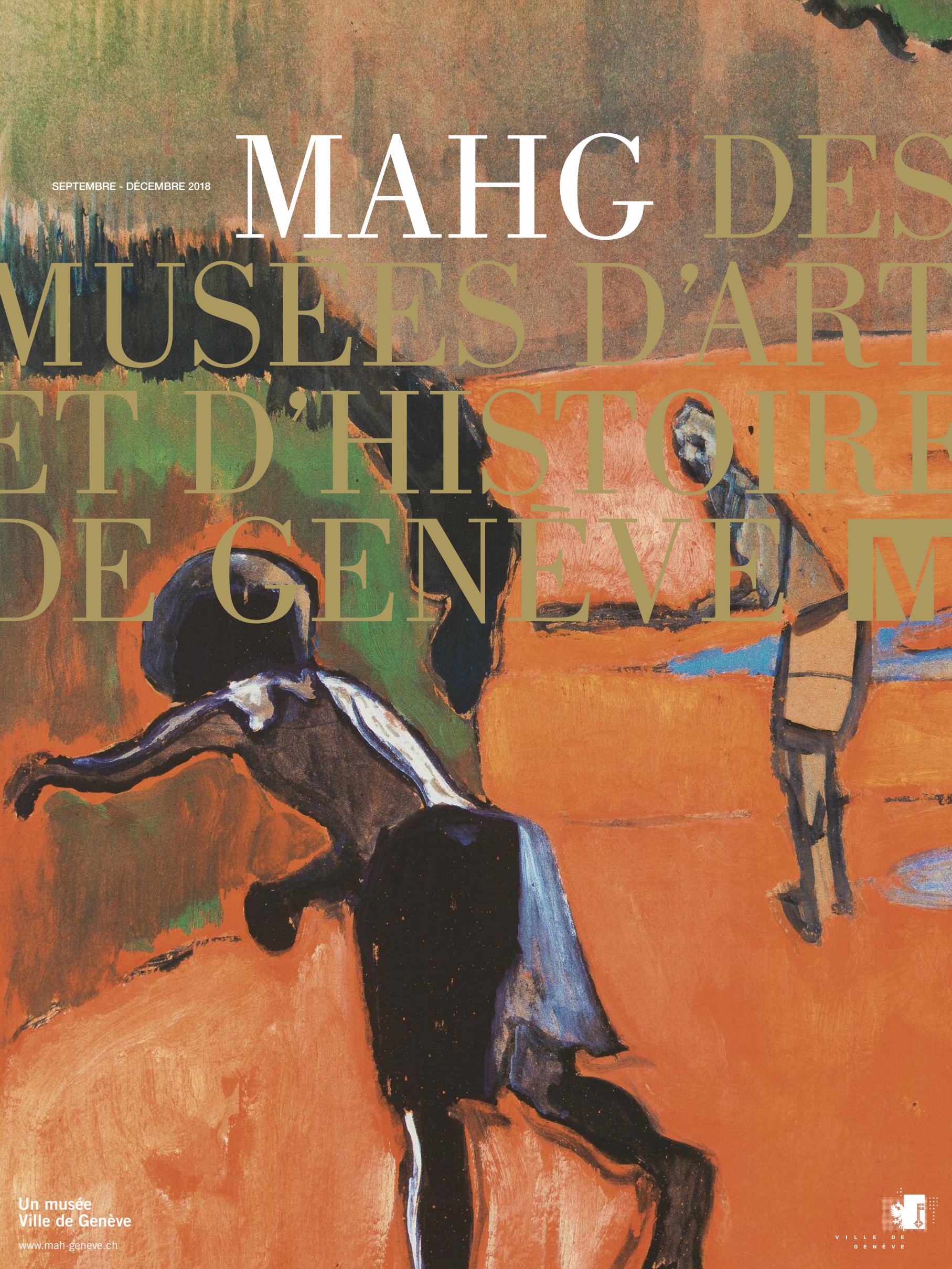


SEPTEMBRE - DÉCEMBRE 2018

MAHGC DES MUSÉES D'ART ET D'HISTOIRE DE GENÈVE M



DIRECTION ET ADMINISTRATION
DES MUSÉES D'ART ET D'HISTOIRE
RUE CHARLES-GALLAND 2
CP 3432 I CH-1211 GENÈVE 3

T +41(0)22 418 26 00 I F +41(0)22 418 26 01
mah@ville-ge.ch I www.mah-geneve.ch

ÉDITORIAL

Sommaire

Éditorial	3	Beaux-Arts	11
Expositions		Enrichissements	12
<i>Exclusivement contemporain</i>		Chantier des collections	16
Cabinet d'arts graphiques	4	Jeune public	17
<i>Hodler: influences et postérité</i>		Partenaires	18
Musée d'art et d'histoire	6	Grand Prix d'Horlogerie de Genève	19
<i>L'Esprit de Hodler dans la peinture</i>		Le MAH dans le monde	20
<i>genevoise</i>		Regards	22
Maison Tavel	8	Pratique	23
<i>Ferdinand Hodler dans les livres</i>			
<i>et sur Internet</i>			
Bibliothèque d'art et d'archéologie	9		
Vie de l'institution			
Le cabinet: de l'écrin précieux			
au meuble d'apparat	10		

Couverture
Peter Doig (né en 1959), *Paragon*, 2006 (détail)
Sérigraphie en couleur, sur papier 2-Offset-W
920 x 1195 mm
Imprimé par Atelier für Siebdruck, Lorenz Boegli, Zurich

Proche-Orient ancien, acquis à Genève, et l'autre composé de douze objets égyptiens offerts par un généreux donateur de la Cité. Ces pièces archéologiques appartiennent de longue date au patrimoine genevois; aussi ont-elles toute leur place au musée et ne sauraient être confondues avec les objets spoliés lors des guerres contemporaines.

Les Arts appliqués ne sont pas en reste car ils accueillent un riche ensemble d'armes anciennes qui vient conforter le fonds de l'ancien Arsenal conservé depuis 1910 au MAH. Ce don est particulièrement opportun au moment où le nouveau projet de rénovation et d'agrandissement du MAH donne lieu à une réflexion sur l'avenir de la salle des Armures. Après de trop longues années d'immobilisme muséographique, cette salle emblématique mérite de retrouver son lustre et sa vocation de lieu de mémoire de l'Escalade.

D'ici là, il semblait naturel d'accueillir Ferdinand Hodler dans cette salle des Armures en cette année de commémoration. Paysagiste et portraitiste exceptionnel, il fut également LE peintre de l'histoire helvétique. Lui qui s'est parfois identifié en guerrier suisse sera présent à travers ses évocations de la bataille de Morat et de la retraite de Marignan, mises en regard d'armes contemporaines de ces combats.

Autre précieux témoignage du travail de l'artiste, ses carnets de notes et de croquis conservés par le Cabinet d'arts graphiques font l'objet d'une exposition-dossier au cœur même des galeries de peinture, levant ainsi le voile sur son processus créatif. Quelques salles plus loin s'ouvre une présentation pédagogique sur le vaste travail des conservateurs-restaurateurs, qui a rendu possible la présentation de chefs-d'œuvre réunis dans *Hodler//Parallélisme* au Musée Rath et actuellement au Kunstmuseum Bern, coproducteur de l'événement. Enfin, la Maison Tavel consacre une exposition aux artistes genevois du XX^e siècle, héritiers de Hodler, qui ne manquera pas de vous surprendre.

Bien d'autres manifestations et animations vous seront proposées cet automne sur nos différents sites. Notre objectif demeure plus que jamais d'ouvrir le musée à tous. Vous êtes toujours plus nombreux à participer à ces événements et nous nous en réjouissons. Toutes les équipes du MAH travaillent sans relâche à élargir une offre diversifiée participative, ludique et ne l'oublions jamais pédagogique.

La première mission d'un musée est d'enrichir ses collections et de l'ouvrir à l'art de son temps. L'offre culturelle tout comme la recherche scientifique s'en trouvent irriguées et de nouvelles approches deviennent possibles.

Le Musée d'art et d'histoire a cette chance insigne d'accepter avec régularité des dons et des legs provenant le plus souvent de Genevoises et de Genevois amoureux de leur musée. Nous vous en rendons compte dans ce journal, avant que vous ne les découvriez dans les salles du musée et dans la revue *Genava*, désormais en ligne sur les principales plateformes des bibliothèques suisses. C'est avec reconnaissance que j'exprime mes remerciements à celles et ceux qui font le choix d'accompagner ainsi le MAH.

Si les collections archéologiques s'accroissent régulièrement à la faveur des fouilles réalisées par le Service cantonal d'archéologie, certains objets acquis par de lointains érudits resurgissent à l'occasion de décisions familiales. Une fois au MAH, ils sont étudiés au regard des connaissances contemporaines et sont souvent porteurs d'informations inédites. C'est le cas cette année de deux ensembles, l'un du

Jean-Yves Marin, directeur des Musées
d'art et d'histoire de Genève

Les MAH remercient:

Migros pour son soutien à l'ensemble de la programmation culturelle de l'Année Hodler

La Fondation Coromandel et la Fondation genevoise de bienfaisance Valeria Rossi di Montelera pour leur participation au bénéfice des activités de médiation

Ernst Göhner Stiftung, CBH Compagnie Bancaire Helvétique SA, Sandoz-Fondation de Famille et la Fundación Juan March, pour leur engagement en faveur de l'exposition *Hodler//Parallélisme*

L'Office fédéral de la culture pour sa contribution aux primes d'assurance de cette même exposition

CABINET D'ARTS GRAPHIQUES
 PROMENADE DU PIN 5 | CH-1204 GENÈVE
 T +41(0)22 418 27 70 | mah@ville-ge.ch

HEURES D'OUVERTURE
 DE 11 À 18 HEURES | FERMÉ LE LUNDI
 ENTRÉE LIBRE

EXPOSITION

BELLES IMPRES- SIONS

Le Cabinet d'arts graphiques célèbre cent ans d'activité de la Société suisse de gravure

DU 19 OCTOBRE 2018
 AU 3 FÉVRIER 2019

INAUGURATION LE 18 OCTOBRE,
 DE 18 À 21 HEURES

Cet automne, le Cabinet d'arts graphiques rend hommage à la Société suisse de gravure (Schweizerische Graphische Gesellschaft, SGG), fondée il y a tout juste cent ans. L'exposition *Exclusivement contemporain* évoque tout un siècle d'engagement en faveur de l'art contemporain et de soutien à la création artistique en Suisse.

Le MAH parmi les membres fondateurs

Depuis sa fondation, la SGG réunit cent-vingt-cinq membres, des collectionneurs privés et quelques institutionnels, qui passent commande d'œuvres originales à des artistes.

Membre fondateur en 1918, le MAH était alors représenté par le conservateur Daniel Baud-Bovy. Après le départ de ce dernier, l'institution se retire dans les années 1920 à une époque où le Cabinet des estampes (ancêtre du Cabinet d'arts graphiques) perdait en visibilité. Ce n'est qu'en 1940 que le musée s'engage à nouveau et joue depuis un rôle important en s'impliquant dans la programmation et en défendant les intérêts des artistes romands.

Publication

100/125. Cent ans de la Société suisse de gravure
 Coédité par la SGG et Scheidegger & Spiess, Zurich, 2018, 320 pages
 CHF 55.- (CHF 65.- en librairie)

Cette exposition est un hommage à l'activité de la SGG, à la créativité contemporaine et fait la part belle à un certain nombre de Romands. Elle donne aussi un aperçu de la variété des techniques ainsi que des discussions sur le contenu et les formes que peuvent prendre l'estampe et le multiple. Car la compréhension de cette production, son évolution jugée nécessaire par le passé et les conséquences pour l'art actuel ont aussi été forgées en grande partie à Genève par l'intervention de différents collaborateurs du Cabinet des estampes, puis du Cabinet d'arts graphiques.

Depuis les années 1960, de vives discussions traitent en effet de la signification de la gravure et de sa valeur artistique. La question, pourtant, n'est pas nouvelle, puisqu'elle s'est déjà posée au début du XX^e siècle, lors de la fondation de la SGG. Les réponses changent, bien sûr, en fonction de la perspective choisie. Mais aucune d'entre elles ne peut prétendre à une validité absolue, et c'est très bien ainsi.

Un havre de créativité

En regardant la production d'estampes en Suisse des cent dernières années au travers des éditions de la SGG, on demeure frappé par la diversité des artistes, leur esprit d'ouverture et la curiosité qui les a sans cesse amenés à interroger le connu, à sonder les limites de leur art et à s'engager sur de nouvelles voies.

La SGG a régulièrement remis en question les positions établies, adopté des idées nouvelles et offert aux artistes un champ d'expérimentation dans lequel ils ont pu développer des approches originales à l'abri des contraintes commerciales. Les feuilles éditées sont de grande qualité d'exécution et exigeantes sur le plan intellectuel. Lors de sa fondation en 1918, personne n'imaginait qu'un jour cette société à but non lucratif, et résolue à rester en dehors du marché de l'art, pourrait s'offrir un aussi large panorama d'œuvres, comptant près de deux-cent-cinquante estampes. Un tour de force qu'il faut aujourd'hui saluer.

Christian Rümelin, conservateur en chef
 du Cabinet d'arts graphiques



Pat Steir (née en 1938), *Sans titre*, v. 1993
 Aquatinte sur vélin Somerset, 792 x 405 mm (cuvette);
 1070 x 630 mm (feuille)
 Imprimé par Crown Point Press, San Francisco

LES RENDEZ-VOUS À NE PAS MANQUER

Visites commentées

Les dimanches, à 11 h 30
 4 et 25 novembre, 13 et 27 janvier
 Sans réservation

Midis de l'expo

Les mardis, à 12 h 30
 30 octobre
 La Société suisse de gravure et la confirmation du renouvellement
 13 novembre
 Réflexions d'un artiste
 27 novembre
 Des regards personnels de deux présidents
 8 janvier
 Transgressions : considérations sur le renouvellement de l'estampe à Genève dans les années 1970
 22 janvier
 Christian Cuénoud en conversation avec Alois Lichtsteiner
 Sans réservation

Atelier parent-enfant

Les dimanches 4 novembre ou 25 novembre de 13 à 17 heures
 Pointe sèche, monotype et impression
 Visite de l'exposition, puis atelier hors les murs pour s'initier à la gravure avec l'Atelier genevois de gravure contemporaine
 Sur inscription, CHF 60.- par couple parent-enfant (matériel compris)
 Pour les enfants dès 6 ans, accompagnés d'un adulte

Mercredis Family

Les mercredis 21 novembre et 23 janvier, à 15 heures
 Les secrets de la gravure
 Gratuit, sans réservation
 Pour les enfants de 6 à 10 ans, accompagnés d'un adulte

Informations et réservations :
 T +41 (0)22 418 25 00 ou adp-mah@ville-ge.ch
 Programme détaillé sur www.mah-geneve.ch



Hodle(r)estauré

Le 20 avril dernier, la Journée de conservation-restauration organisée au MAH était consacrée au vaste projet que fut la restauration de plusieurs des œuvres de Ferdinand Hodler, en vue de cette année spéciale. Aujourd'hui, une exposition-dossier revient en détail sur l'étude scientifique et la conservation de ces tableaux, dans le parcours des salles beaux-arts du Musée d'art et d'histoire.

Cette présentation temporaire met en lumière le processus de réalisation de trois peintures : le *Portrait de Francine Maylac*, *L'Homme à la jambe de bois* et la première version du *Garçon enchanté*. Autour d'elles, des œuvres graphiques associées et une imagerie scientifique complète mettent à jour les différentes étapes de travail. La question de leur conservation matérielle est également abordée dans un film documentaire produit pour cette occasion et présenté dans la salle, ainsi que dans une série de supports didactiques retraçant les étapes de leurs traitements de restauration.

Victor Lopes, responsable de la conservation-restauration

Atelier Boissonnas (Genève, 1862 - Genève, 1983), *Ferdinand Hodler*, 1913
Épreuve argentique noir-blanc encollée sur carton, 225 x 167 mm (image)

Boissonnas
GENÈVE

Le processus créatif de Ferdinand Hodler est au cœur d'une série d'expositions-dossiers proposées dans le parcours permanent du Musée d'art et d'histoire. *Hodler : influences et postérité* invite à se pencher sur ses carnets de notes, sa technique et la manière dont il a ancré la figure historique du guerrier suisse dans la conscience culturelle nationale

MUSÉE D'ART ET D'HISTOIRE
RUE CHARLES-GALLAND 2 | CH-1206 GENÈVE
T +41(0)22 418 26 00 | mah@ville-ge.ch

HEURES D'OUVERTURE
DE 11 À 18 HEURES | FERMÉ LE LUNDI

Un trésor dévoilé : les carnets de Ferdinand Hodler

Acquis par le Musée d'art et d'histoire en 1958 et 1976, les deux-cent-quarante-et-un carnets de notes et croquis de Ferdinand Hodler ne sont que très rarement présentés au public. Leur fragilité et leur manque (apparent!) d'attractivité les ont en effet tenus à l'écart des expositions jusqu'en 2011. Le Cabinet d'arts graphiques du MAH avait alors intégré plusieurs de ces « documents d'archives » dans sa présentation *Hodler. Œuvres sur papier*.

Ces modestes livrets de poche constituent pourtant un véritable trésor. Sa carrière durant, Hodler y a consigné esquisses, idées de compositions, notes personnelles, adresses ou encore éléments de théorie artistique. En cette année de commémoration, les visiteurs peuvent ainsi découvrir la diversité des contenus et des fonctions de ces carnets, témoignages exceptionnels de l'intimité et du processus créatif du peintre. Une publication, la première jamais consacrée à ce fonds, permet de poursuivre cette plongée au cœur d'un œuvre parmi les plus singuliers de son temps.

Caroline Guignard, assistante conservatrice
au Cabinet d'arts graphiques

HORS CADRE

DU 28 SEPTEMBRE
AU 30 DÉCEMBRE 2018

INAUGURATION LE 27 SEPTEMBRE
DE 18 À 21 HEURES

Publication
Caroline Guignard, *Les Carnets de Ferdinand Hodler*, série « Reflets des collections », Musée d'art et d'histoire, Genève, 2018, 102 pages, CHF 20.-

LES RENDEZ-VOUS
À NE PAS MANQUER

Rendez-vous d'artistes,
visites-sandwich, concerts...
Programme détaillé sur www.mah-geneve.ch

Le guerrier suisse

Si les œuvres à caractère historique ne constituent pas la part prédominante de la production de Ferdinand Hodler, elles ont grandement contribué à sa notoriété, en dépit – ou grâce – aux vives polémiques qu'elles suscitent au moment de leur création.

Le Musée d'art et d'histoire a la chance de posséder un abondant matériel préparatoire lié aux décors de la salle d'armes du Musée national suisse à Zurich. Le dernier carton de la fameuse *Retraite de Marignan*, qui a valu au peintre de si violentes oppositions, est ainsi exposé dans l'escalier d'honneur de l'institution.

La figure du guerrier suisse, à laquelle Hodler s'est à plusieurs reprises identifié au gré des vicissitudes de sa carrière, sert de fil rouge à la présentation proposée dans la salle des Armures à l'occasion du centenaire de la mort de l'artiste. Héritée des peintres-mercenaires du XVI^e siècle, cette thématique connaît une forte résurgence dans la production artistique helvétique du dernier quart du XIX^e siècle. Le jeune État fédéral est alors en quête d'images exaltant le sentiment patriotique à travers la célébration de son passé héroïque : il trouve en Hodler son interprète le plus emblématique, qui confèrera au rude combattant confédéré des origines un statut d'icône identitaire.

Une mise en perspective inédite

La présentation propose une approche originale de trois toiles mettant en scène cet archétype national. Face à un *Guerrier à la hallegarde* (1895) réalisé pour le Palais des beaux-arts de l'Exposition nationale de Genève en 1896, à *La Bataille de Morat* (1917) et à *Diètegen couvrant la retraite de Marignan* (1906-1907), le visiteur est convié à (re)découvrir des pièces de la collection d'armes anciennes contemporaines des guerres de Bourgogne et d'Italie. Parmi celles-ci, quelques « souvenirs » matériels, réputés provenir des batailles de Morat (1476) et de Marignan (1515), témoignent de l'aura symbolique émanant de ces épisodes historiques.

Enfin, deux des carnets de croquis de Hodler (dont on peut voir une sélection dans les salles beaux-arts, lire ci-contre) donnent un aperçu du travail de documentation réalisé par le peintre quant aux costumes et à l'armement de ses guerriers. Démarrant les reproches de ses détracteurs, il accumule dans ces précieux fascicules notes et esquisses d'après les maîtres anciens et d'après les armes qu'il copie dans divers arsenaux suisses, ainsi qu'à la salle des Armures de Genève.

Corinne Borel, collaboratrice scientifique

Avec *L'Esprit de Hodler dans la peinture genevoise*, la Maison Tavel souligne l'importance de l'héritage du peintre à travers une sélection d'œuvres d'artistes genevois

MAISON TAVEL
RUE DU PUIITS-SAINT-PIERRE 6
CH-1204 GENÈVE
T +41(0)22 418 37 00 | mah@ville-ge.ch

HEURES D'OUVERTURE
DE 11 À 18 HEURES | FERMÉ LE LUNDI
ENTRÉE LIBRE

BON ESPRIT

DU 28 SEPTEMBRE 2018
AU 24 FÉVRIER 2019

INAUGURATION LE 27 SEPTEMBRE
DE 18 À 21 HEURES

**LES RENDEZ-VOUS
À NE PAS MANQUER**

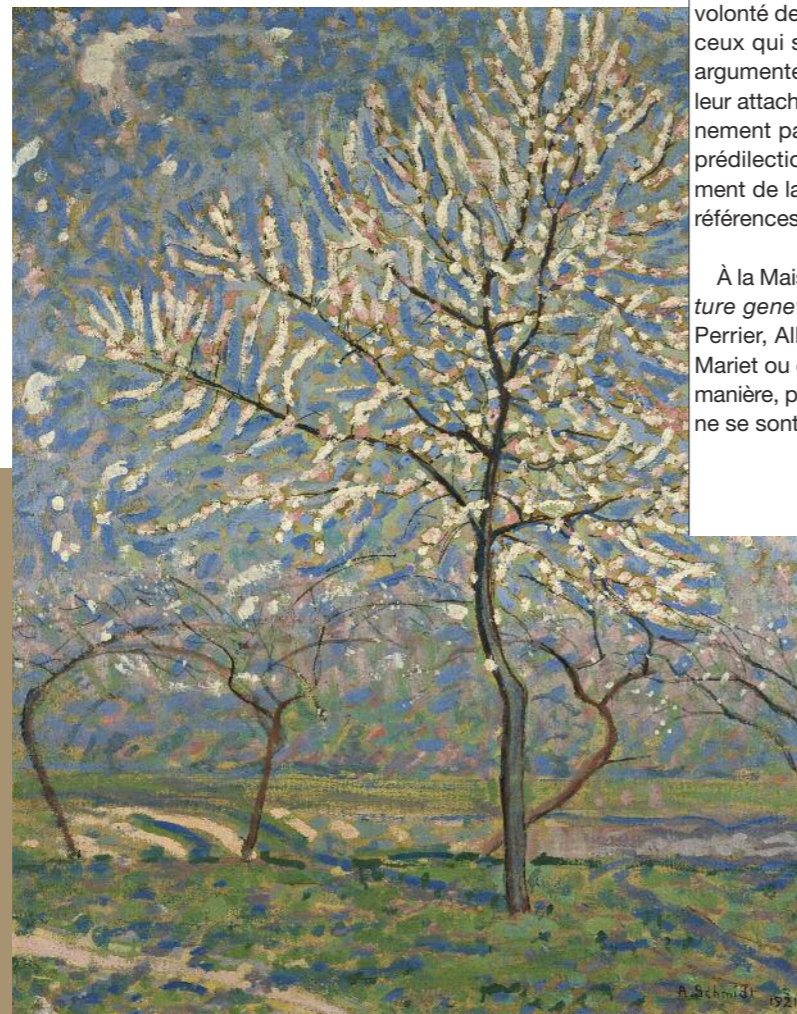
Rendez-vous d'artistes
Dimanche 7 octobre, de 14 à 17 heures
Les épigones, avec le conservateur-
restaurateur Victor Lopes

Visites commentées
Les dimanches, à 11 heures
7 octobre 2018 et 3 février 2019

Midis de l'expo
Les mardis, à 12h30
23 octobre 2018 et 22 janvier 2019,
Visites commentées par Alexandre Fiette,
commissaire de l'exposition

Gratuit, sans réservation

Informations et réservations:
T +41 (0)22 418 25 00 ou adp-mah@ville-ge.ch
Programme détaillé sur www.mah-geneve.ch



Albert Schmidt (1883-1970)
Printemps, cerisier, 1921
Huile sur toile, 92,5 x 73 cm

EXPOSITION

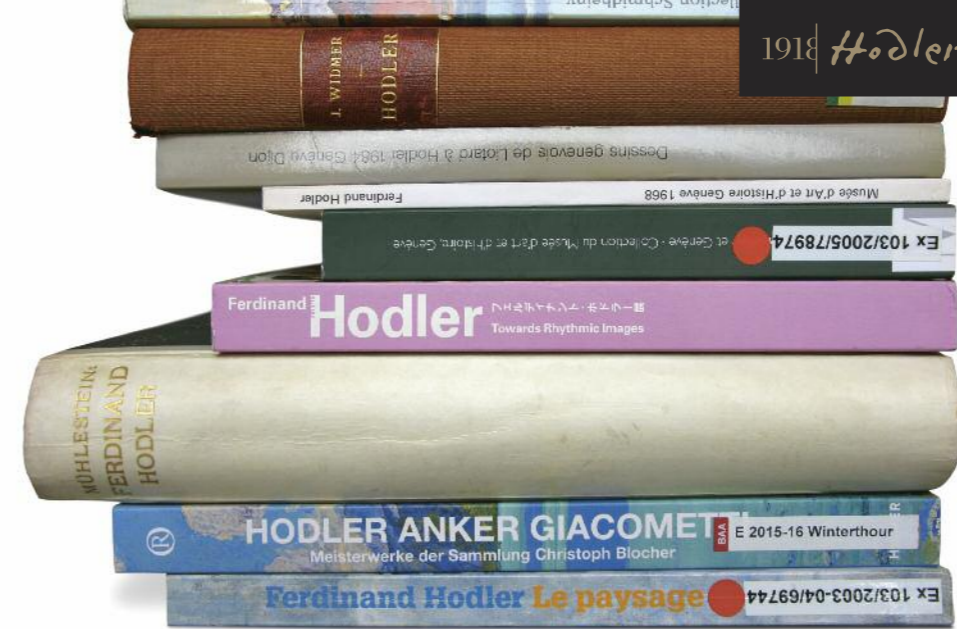
« Prenez tous les grands chefs d'école du passé et voyez si aucun n'a eu cette désastreuse influence, est devenu la nourriture tellement quotidienne et facile à engloutir de ses élèves, qu'ils lui aient pris sa composition, sa coupure et ses personnages, son goût, le maniérisme de ses mains, de ses gestes et de ses plis, ses trucs et ses tics [...] »

Bien acerbes sont ces remarques formulées en 1913 dans la presse locale par William Ritter, critique désormais oublié, au sujet de Ferdinand Hodler. Elles n'en expriment pas moins l'aveu de l'importance de l'apport de ce dernier à ses contemporains. Et si l'on réagit avec virulence comme il est de coutume dans les débats qui agitent Genève, le peintre trouve des défenseurs de son art et de sa vision chez ceux inspirés par son œuvre. La peinture genevoise, plutôt animée par un esprit commun que par les principes d'une école, porte les marques affirmées ou ténues de son héritage. Pourtant, si Hodler a développé très tôt le goût de transmettre, il ne s'est vu confier la charge d'enseigner à l'École des beaux-arts de Genève qu'un court moment, peu de temps avant son décès en 1918.

Les deux lieux de rencontres artistiques que sont le café Dussez et celui du Levant semblent avoir déterminé les polarités de la création genevoise ; le premier en aimantant le hodlérisme et, peut-être, la volonté de dépasser celui-ci pour le second. Parmi ceux qui s'y croisent et échangent, théorisent et argumentent, multiples sont les manifestations de leur attachement à l'œuvre du maître. Son positionnement par rapport au symbolisme, ses sujets de prédilection, ses cadrages inhabituels, son traitement de la couleur et des contours sont autant de références qui les nourrissent.

À la Maison Tavel, *L'Esprit de Hodler dans la peinture genevoise* rappelle la façon dont Alexandre Perrier, Albert Schmidt, William Müller, Alexandre Mariet ou encore Stéphanie Guertzoni, chacun à sa manière, portent cet esprit de Hodler dont les traces ne se sont pas effacées à Genève.

Alexandre Fiette, conservateur
responsable de la Maison Tavel



Livres, revues, Internet... Le vaste champ des publications sur le peintre est au centre de l'exposition de la BAA

Avec *Ferdinand Hodler dans les livres et sur Internet*, la Bibliothèque d'art et d'archéologie met en avant la production imprimée qu'elle conserve au sujet de l'artiste suisse. Les livres, les revues, les articles ou encore les catalogues d'exposition ou de ventes aux enchères jalonnent en effet sa carrière et témoignent de l'évolution de sa notoriété, de ses débuts de jeune artiste jusqu'à son statut actuel de maître de la peinture helvétique.

Catalogues et études

Tout d'abord exposé à Genève, puis à Berne ou Zurich, Ferdinand Hodler va progressivement sortir des frontières nationales et ses tableaux gagnent peu à peu les musées et les galeries à New York, Chicago, Amsterdam, Vienne, Londres... Parallèlement à ces expositions, mais surtout après sa mort en 1918, des études sur ses œuvres et son parcours artistique voient le jour, comme la biographie en quatre volumes publiée par l'essayiste suisse Carl Albert Loosli.

Au fur et à mesure que ses tableaux circulent sur le marché, sont publiés des catalogues de collections privées – Willy Russ-Young, Christoph Blocher, Adda et Max Schmidheiny ou encore Rudolf Schindler – et de collections publiques comme celle du Musée d'art et d'histoire de Genève.

Échos dans la presse

Ferdinand Hodler est aussi très présent dans les articles de journaux qui n'hésitent pas à relayer les péripéties de ses œuvres, comme l'affaire du tableau intitulé *La Nuit*. Réalisée en 1889-1890, cette peinture suscite une grande incompréhension lors de sa première exposition en février 1891 au Musée Rath de Genève. Les journaux genevois témoignent de l'affaire et cette polémique contribue pour beaucoup à la popularité du tableau. En 1901, Hodler reçoit à Paris la consécration pour cette toile que le Kunstmuseum Bern décide d'acquérir, lui conférant ainsi une reconnaissance nationale.

EN TOUTES LETTRES

DU 5 NOVEMBRE 2018
AU 25 MAI 2019

Projet numérique

Dans le cadre de l'Année Hodler, la BAA a développé des outils numériques et inédits autour du peintre. Ils accompagnent les événements organisés aux MAH et sont accessibles sur la page Internet de la BAA sous l'intitulé *Projet Hodler*. On y trouve des bibliographies sélectives, mais aussi des collections numérisées de documents et d'articles de presse extraits de journaux suisses et européens parus entre 1875 et 1940. Cette partie interactive, accessible sur place, complète la visite de l'exposition et permet de feuilleter les ouvrages présentés en vitrine.

Véronique Goncerut, conservatrice en chef Unité
bibliothèque et centre de documentation

Projet Hodler sur le site Internet BAA

<http://institutions.ville-geneve.ch/fr/mah/bibliotheque/presentation/projets/projet-hodler/>

BIBLIOTHÈQUE D'ART ET D'ARCHÉOLOGIE
PROMENADE DU PIN 5 | CH-1204 GENÈVE
T +41(0)22 418 27 00 | info.baa@ville-ge.ch

HEURES D'OUVERTURE
DE 10 À 18 HEURES DU LUNDI AU VENDREDI
DE 9 À 12 HEURES LE SAMEDI | ENTRÉE LIBRE
FERMÉ LE DIMANCHE ET LES JOURS FÉRIÉS

EXPOSITION

**LES RENDEZ-VOUS
À NE PAS MANQUER**

Rendez-vous d'artistes
Dimanche 2 décembre, de 14 à 17 heures
Pérennité, avec Raphaël Briner, designer entrepreneur
Gratuit, sans réservation

Informations:
T +41 (0)22 418 25 00 ou adp-mah@ville-ge.ch
Programme détaillé sur www.mah-geneve.ch

MUSÉE D'ART ET D'HISTOIRE
RUE CHARLES-GALLAND 2 | CH-1206 GENÈVE
T +41(0)22 418 26 00 | mah@ville-ge.ch

HEURES D'OUVERTURE
DE 11 À 18 HEURES | FERMÉ LE LUNDI

ÉCRINS PRÉCIEUX

Datés de la fin de la Renaissance à nos jours, quinze cabinets ouvrent leurs portes et leurs tiroirs secrets



Cabinet de voyage, Lombardie, v. 1620
Bâti de sapin, placage de bois noirci et d'os gravé, laiton, papier marbré, H. 57; L. 76; Pr. 29 cm

Depuis le mois de juillet, la salle 207 du Musée d'art et d'histoire accueille quelque quinze cabinets datés du XVII^e au XX^e siècle dans une présentation inédite intitulée *Le cabinet: de l'écrin précieux au meuble d'apparat*. Sorties pour la première fois des réserves du musée, ces pièces de mobilier retracent plus de quatre cents ans de l'histoire du goût.

Par le raffinement de son exécution et la richesse de ses décors, le cabinet est le meuble précieux par excellence. Héritier du coffre à tiroirs et à casiers dont l'histoire remonte à l'Égypte ancienne, ce petit meuble à façade compartimentée et fermée par un abattant ou des vantaux, naît en Italie au début du XVI^e siècle, avant d'être fabriqué en Espagne, en Flandres, en Allemagne et enfin en France. C'est à la Renaissance qu'il acquiert ses lettres de noblesse et suscite un engouement remarquable chez les collectionneurs, qui y déposent monnaies, médailles antiques, camées et autres objets de curiosité.

À l'origine portatif, conjuguant les fonctions d'écrin et de coffre pour documents et objets précieux, le cabinet se fait imposant à l'époque baroque avec son piétement à colonnes. Élaboré à partir de matériaux coûteux et rares – ébène, écaille de tortue, pierres fines multicolores, ivoire, argent ou laque –, il met en œuvre de multiples savoir-faire. Sa niche centrale, au décor souvent spectaculaire, peut dissimuler des caches secrètes. Cadeau fastueux offert lors d'échanges diplomatiques, ce meuble digne des princes et des rois, dont il sert les fins politiques, contribue également au prestige des collections exposées dans les galeries, cabinets d'art et cabinets de curiosité.

Le mode de vie plus intime qui s'impose au XVIII^e siècle apporte un renouvellement de sa forme et de ses décors. De dimensions plus modestes et caractérisé par des lignes féminines, il emprunte certains traits du cabinet traditionnel tout en privilégiant l'une ou l'autre de ses fonctions. Table chiffonnière et bonheur-du-jour font ainsi office de petits bureaux pour dames, tandis que médaillier et serre-bijoux servent d'écrins aux menus objets de valeur. Meuble d'apparat au XIX^e siècle, le cabinet fait étalage, dans les grandes expositions internationales, des dernières performances techniques et industrielles propres à son pays d'origine. Sous l'influence du japonisme, il adopte bientôt des formes asymétriques et légères, pour se parer à nouveau de matériaux précieux, à l'heure de l'Art déco. Le chapitre de sa longue histoire se referme sur le cabinet à cocktails, présent tout au long du XX^e siècle, et sur d'occasionnelles interprétations contemporaines.

Gaël Bonzon, collaboratrice scientifique

Élisa de Halleux a rejoint l'équipe du domaine Beaux-Arts en mars dernier, en qualité de conservatrice chargée des collections d'art ancien

BEAUX-ARTS

Pourquoi avoir souhaité rejoindre les rangs du Musée d'art et d'histoire ?

Les collections du Musée d'art et d'histoire correspondent, dans leur diversité, à un profil polyvalent comme le mien. Elles sont d'une telle richesse qu'elles permettent de revisiter l'histoire de l'art, de favoriser la transversalité entre les différents fonds, d'explorer de nombreux thèmes. Croiser les beaux-arts avec les arts graphiques et l'archéologie est évidemment très tentant, car ce sont deux domaines que j'ai étudiés.

Pourriez-vous retracer votre cursus académique en quelques mots ?

Je suis à la fois spécialiste et généraliste. Spécialiste, car à la suite d'un DEA avec Daniel Arasse à l'EHESS, j'ai écrit une thèse sur l'histoire de l'art de la Renaissance à la Sorbonne, qui a bénéficié d'une bourse du Deutsches Forum für Kunstgeschichte. À l'origine, mes études étaient plutôt axées sur la philosophie et l'histoire. Après un mémoire consacré à l'esthétique de Hegel, j'ai étudié l'art gréco-romain et byzantin lors d'un Master au Courtauld Institute. Parallèlement, j'ai suivi à Sciences-Po une formation en gestion culturelle. Toutes ces expériences, où le théorique rencontre l'esthétique et la pratique, m'encouragent à diversifier mon approche des œuvres.

Votre parcours professionnel est-il aussi riche ?

Il mêle des collaborations scientifiques avec les musées, l'enseignement à la Sorbonne et dans des universités anglophones, l'édition et le journalisme, en France, en Angleterre et en Italie – où j'ai été commissaire d'une exposition d'art contemporain à Venise en 2014. À mon arrivée en Suisse, au Musée Jenisch à Vevey où j'ai d'abord été engagée pour étudier un legs de dessins allant du XVI^e au XX^e siècle, ces expériences se sont cristallisées autour de la conservation. En 2017, j'ai pu y organiser deux

expositions de la série « Focus sur les collections » : *Entre Renaissance et Maniérisme, l'image de la femme dans l'estampe européenne* et *Hodler peintre de l'expression*.

Quels sont vos projets ?

Je travaille actuellement sur le second volet du nouvel accrochage des collections beaux-arts, qui concerne l'art ancien – de Witz à Calame. Nous renforcerons la cohérence de la présentation, en suivant un fil chronologique auquel se greffera une orientation thématique pour chaque salle. Ce sera l'occasion d'explorer les genres picturaux au XVIII^e siècle, de remettre en lumière l'art nordique et beaucoup d'autres œuvres. Pour faire écho au thème de l'Antique choisi pour la programmation du musée en 2019, je prépare une exposition consacrée à la figuration du nu dans un contexte sacré. J'aimerais beaucoup réaliser un projet sur la Renaissance en Suisse, mais aussi des expositions transversales à caractère plus anthropologique, par exemple autour de l'androgynie et de la construction des identités sexuelles dans les images.

Propos recueillis par Maureen Marozeau, chargée de communication



MUSÉE D'ART ET D'HISTOIRE
RUE CHARLES-GALLAND 2 | CH-1206 GENÈVE
T +41(0)22 418 26 00 | mah@ville-ge.ch

HEURES D'OUVERTURE
DE 11 À 18 HEURES | FERMÉ LE LUNDI
ENTRÉE LIBRE

Bovins, amulettes, Jemdet Nasr
v. 3000 av. J.-C.

1. Coquille de mollusque sculptée, polie, décor réalisé à la bouterolle
H. 1,7; L. 2,5; É. 0,4 cm
2. Pierre couleur ocre rouge clair rosé, sculptée, polie, détails gravés, yeux évidés
H. 2; L. 2,4; É. 1,3 cm
3. Calcite sculptée, polie, détails gravés, yeux évidés avec turquoise en incrustation
H. 1,6; L. 3,2; É. 1 cm



ENRICHISSEMENTS

Proche-Orient

Une importante collection genevoise d'objets du Proche-Orient, constituée entre 1950 et 1960 en Iraq, a été mise aux enchères en avril dernier à Genève. Ce fut l'occasion pour le Musée d'art et d'histoire d'accroître son fonds proche-oriental qui comprend quelque deux-mille objets, au nombre desquels figurent plus de huit-cent-cinquante documents inscrits.

Le musée a ainsi fait l'acquisition de dix-sept tablettes cunéiformes et d'une enveloppe. Ces documents sont particulièrement intéressants pour compléter la collection existante en raison de la diversité de leurs datations, provenances et sujets. Le lot comprend en effet des écrits mésopotamiens de l'Empire d'Akkad (2340-2200 av. J.-C.) et d'Ur III (2112-2004 av. J.-C.), mais aussi des textes en paléo et méso-babylonien (II^e millénaire av. J.-C.); deux documents proviennent probablement du site de Nuzi, un royaume provincial à l'est du Tigre (dans l'actuel Kurdistan irakien) d'un grand intérêt scientifique et encore peu connu. Plusieurs de ces tablettes sont inédites et leur examen se fera en collaboration avec l'unité des Études mésopotamiennes de l'Université de Genève.

Ce lot est complété par deux clous de fondation du règne de Lipit-Ishtar (1934-1924 av. J.-C.), trente amulettes en forme de bœuf et de mouton, ainsi que dix-neuf sceaux-cylindres.



Sceau-cylindre, Jemdet Nasr ou dynastie archaïque, 3000 – 2600 av. J.-C.
Pierre blanche veinée (calcaire ?), décor gravé
H. 2,4; D. max. 1,8 cm

Sceau-cylindre, Syrie
2000 – 1000 av. J.-C.
Hématite, décor gravé
H. 1,9; D. max. 1 cm



Tablette, Akkad, v. 2200 av. J.-C.
Argile rougeâtre, contenant de fines particules brillantes
H. 6,8; L. 4,7 cm



Clou de fondation, Lipit-Ishtar
1934 – 1924 av. J.-C.
Argile beige rougeâtre, contenant de fines particules brillantes
haut.: 11,4 cm; diam. max.: 4,3 cm base



Enveloppe, fragment, III^e dynastie d'Ur
XXI^e siècle av. J.-C.
Argile beige
H. 4,5; L. 4 cm



Tablette, époque d'Akkad
v. 2200 av. J.-C.
Argile beige clair
H. 2,3; L. 2,1 cm

Chabti de Kenouroï, figurine funéraire
Memphis?, début de la XIX^e dynastie
Début du XIII^e siècle av. J.-C.
Pierre dure noire, sculptée, détails et décor gravés
H. 18,6; L. 6,85; É. 5,2 cm env.

Égypte

Un généreux collectionneur genevois souhaitant conserver l'anonymat a fait don au musée de douze objets égyptiens de grande qualité acquis par un membre de sa famille au XIX^e siècle. Plusieurs font référence au monde funéraire, tels deux vases à têtes humaines, dits canopes. Ils servaient à déposer les viscères des défunts lors des rituels d'embaumement. L'un est inscrit et appartenait à un certain Paheter; l'autre est anépigraphie. Tous deux sont datés de la Basse Époque (VIII^e-IV^e s. av. J.-C.). À ces vases s'ajoutent cinq figurines funéraires, dites oushebtis ou chabtis, qui étaient placées dans la tombe. Elles étaient destinées à remplacer le défunt dans l'exécution de travaux pénibles dans l'au-delà. L'une d'elles, dotée d'une gravure exceptionnelle, était la propriété d'un dénommé Kenouroï. Elle est datée du Nouvel Empire (XVI^e-XI^e s. av. J.-C.). Les quatre autres, de la Basse Époque, forment un lot dont le propriétaire s'appelait Ouahibré.

Le don compte cinq autres objets : une figurine d'Osiris et un talisman qui se réfèrent à la sphère religieuse, une applique en bronze en forme de cavalier, probablement d'époque copte, et un petit mortier avec son pilon. Ces pièces, dans leur diversité et le domaine qui leur est propre, enrichissent chacune les collections du Musée d'art et d'histoire.

Béatrice Blandin, conservatrice en archéologie gréco-romaine



Une importante donation est venue enrichir la collection d'armes anciennes du Musée d'art et d'histoire, grâce à la générosité de Michèle et Xavier Givaudan. Un armet savoyard (casque de cuirassier dont la visière évoque un visage humain) rejoint ainsi l'ensemble remarquable déjà conservé de ces casques emblématiques de l'Escalade. Un beau plastron (devant de cuirasse) gravé à l'eau-forte typique de la production milanaise des années 1570-1580 renforce pour sa part le noyau de pièces similaires provenant, pour l'essentiel, du fonds de l'ancien Arsenal. Dans cet exemplaire, les traditionnelles bandes longitudinales gravées de petits motifs « à la lombarde » abritent des médaillons historiés figurant des guerriers à l'antique, le héros légendaire romain Marcus Curtius ou Hercule combattant l'hydre de Lerne. À ces deux pièces défensives s'ajoute une paire de tassettes (pièces d'armure protégeant l'aîne et le haut des cuisses) cannelées dans le style du deuxième quart du XVI^e siècle.

Un ensemble d'armes anciennes issu de grandes collections genevoises

ENRICHISSEMENTS



Armet savoyard, Italie du Nord, v. 1600-1620
Acier, laiton, fragments de cuir et de textile



Cette donation fait la part belle aux armes blanches, représentées par deux pertuisanes de parade du XVII^e siècle dont les lames ont été ultérieurement rehaussées, l'une d'un décor gravé et doré, l'autre d'incrustations en argent; un sabre de la fin du XVII^e siècle à monture dite wallonne, accompagné d'un exemplaire composite plus tardif; et enfin, par trois épées de ville françaises de la seconde moitié du XVIII^e siècle. La plus ancienne, dont la monture offre un type d'ornementation à la mode en France à partir des années 1760, pourrait, selon le donateur, être rattachée au Genevois Théodore Tronchin (1709-1781), qui occupa dès 1766 la charge de premier médecin de Louis-Philippe, duc d'Orléans.

Les dix pièces ont en effet appartenu à la prestigieuse collection de la famille Tronchin, avant de rejoindre celle du pharmacien et entrepreneur Xavier Givaudan (1867-1966), grand-père du donateur, qui avait acquis la propriété de Bessinge (Cologny) et son contenu en 1938. En qualité de témoins du collectionnisme local du XVIII^e au XX^e siècle, elles peuvent se prévaloir, indépendamment de leurs mérites historiques et artistiques propres, d'un intérêt patrimonial de premier plan.

Corinne Borel, collaboratrice scientifique

Les réserves patrimoniales du Carré vert ont été inaugurées. Le déménagement des collections peut démarrer.

EN CHAN

En ce début septembre 2018, le coup d'envoi du transfert des collections du Musée d'art et d'histoire vers les nouvelles réserves de la Ville de Genève a tout juste été donné. Deux grands dépôts loués depuis plus de vingt ans vont dès à présent être évacués de leurs œuvres : en tout, ils abritent plus de 400'000 pièces, soit près des deux tiers des collections du MAH. Le mobilier ancien conservé dans ces entrepôts sera le premier à partir, suivi par près de 1500 œuvres du domaine Beaux-Arts, dont toute la collection d'art contemporain comptant notamment une quinzaine d'installations de Dennis Oppenheim, John Armleder ou encore Nam June Paik. Viendront ensuite la totalité des textiles, puis les quelque 350'000 estampes et multiples et 25'000 dessins du Cabinet d'arts graphiques. Enfin, le transfert s'achèvera avec l'ensemble le plus fragile et le plus délicat à déplacer : les trésors d'horlogerie et de bijouterie, les émaux et les miniatures.

Préparatifs minutieux

Si la préparation des œuvres est en cours depuis plusieurs années, ces derniers mois ont aussi été consacrés à l'organisation des aires de déchargement, de la signalétique dans les couloirs et de l'aménagement des dix-sept réserves attribuées aux collections du MAH. Plus de 8000 emplacements ont été marqués avec des codes-barres : étagères fixes, étagères mobiles, grilles à tableaux fixes ou sur rails, tiroirs ou encore armoires mobiles sont prêts à recevoir leurs hôtes précieux.

Les opérations ont été minutieusement planifiées, car elles devront se dérouler en soixante-trois jours précisément ! La cohabitation avec les autres institutions de la Ville de Genève, qui achemineront à leur tour leurs collections patrimoniales, a elle aussi été longuement préparée. Outre l'établissement de règles pour l'utilisation des installations et des espaces communs, les compétences seront partagées, notamment pour des questions de sécurité, de maintien du climat, de dépistage d'infestations ou de protection de biens culturels. Le MAH a par ailleurs développé de nouvelles synergies avec le Musée national suisse de Zurich, à la faveur d'échanges réguliers sur les bonnes pratiques à suivre en matière de gestion des dépôts patrimoniaux.

Quelques réglages seront forcément à prévoir. En tant que locataire principal, le MAH compte bien faire bénéficier ses voisins de toute sa palette de savoir-faire et assurer une exploitation optimale de ces impressionnantes nouvelles réserves.

Dominik Remondino, responsable de l'unité Régie & du secteur Inventaire et documentation scientifique



TIER

6^e édition des Vacances qui donnent la patate : ça va bouger au musée !

Les premières *Vacances qui donnent la patate* remontent à 2013 ! Si tout au long de l'année de nombreux rendez-vous sont destinés au public familial, cette tradition bien établie voit le musée se mettre entièrement au service des enfants et de leurs parents à l'occasion des vacances scolaires d'automne. Une tradition que l'équipe de médiation se plaît à maintenir, tout en imaginant des surprises et des nouveautés à chaque nouvelle édition.

En cette année de centenaire de la mort de Ferdinand Hodler, l'accent est mis sur l'œuvre du grand peintre suisse. Ce dernier a inspiré la thématique de la semaine consacrée au rythme et au mouvement, deux notions fondamentales dans sa peinture. Les matinées sont dévolues aux tout-petits de trois à cinq ans, tandis que les après-midi sont réservés aux familles avec enfants à partir de six ans.

Graffiti, danse, escrime et musique

Durant toute la semaine, les participants seront invités à réaliser une grande fresque participative inspirée par les paysages de Hodler, avec la complicité du *graffiti artist* Serval. L'association Breakdance-Genève proposera des démonstrations inspirées par les œuvres exposées en salle et initiera le public à cette danse née dans la rue et qui a gagné tous les espaces publics. La Compagnie Militia Genavae révélera les secrets du maniement de l'épée à deux mains et enseignera les bases de l'escrime. Ceci, sous le regard du *Guerrier Dietegen luttant à l'épée*, le carton préparatoire pour le cycle de *La Retraite de Marignan*, exposé dès fin septembre dans la salle des Armures. La Toute Petite Compagnie avec son spectacle *Boîte de Nuits* entraînera les enfants dans les pas du marchand de sable, tandis que les solistes de l'Ensemble Contrechamps feront dialoguer statues, tableaux et musique.

Rythme et mouvement

En plus de ces morceaux choisis, les médiatrices et médiateurs du musée proposeront des présentations d'œuvres baptisées « Un objet sous la loupe » : des bas-reliefs égyptiens aux peintures de Hodler, en passant par les statues grecques, la sculpture-machine de Tinguely ou encore *Le Triomphe de David* d'Andrea Vaccaro, les collections seront décryptées par le prisme du mouvement et du rythme.

Isabelle Burkhalter, responsable de la médiation culturelle

VA- CANCES



Le menu culturel de l'automne est propre à ravir les gastronomes les plus exigeants. Musique, théâtre, soirées Afterwork, *Rendez-vous d'artistes* et visites commentées se succèdent pour satisfaire les appétits les plus voraces.

Les sept péchés capitaux en guise d'amuse-bouche

La rentrée est marquée le 20 septembre par le premier Afterwork de la saison, sur le thème des sept péchés capitaux. Une soirée sous forme d'invitation à plonger dans le vice avec délice! Au menu, la fameuse colère d'Achille, la jalousie de Polyphème, la paresse et son espace dédié, la gourmandise attisée par les mets proposés par le restaurant du musée Le Barocco, la luxure des dieux grecs ou encore des trésors d'avarice et les miroirs de l'orgueil. Le tout traité au travers des contes spontanés de Christian Baumann, des nombreux *speed dating* et des performances chorégraphiques de Maria Rakotonarivo avec le théâtre-studio BELOE dans l'exposition *Theatrum Mundi* du collectif russe AES+F.

Fête du théâtre à la sauce Hodler en entrée

Pour la quatrième collaboration du MAH avec la Fête du théâtre, une visite commentée par Ferdinand Hodler a été imaginée avec Philippe Macasdar, comédien, metteur en scène et ancien directeur du Théâtre de Saint-Gervais. Le fantôme du grand peintre suisse y découvre l'accrochage de ses œuvres dans les salles du musée. Strictelement basée sur les propos de Hodler, cette création est à savourer sans modération, le 13 et le 14 octobre.

PAR-TENAIRES



Concerts variés en plat de résistance

L'automne au musée est toujours musical! Pour la troisième fois, les Rencontres internationales harmoniques consacrées aux instruments anciens et à l'interprétation historiquement informée s'invitent au MAH, avec des concerts, des concerts-comparatifs et des conférences consacrés à Ludwig van Beethoven et aux instruments de son temps. Ainsi, du 5 au 7 octobre, on peut entendre Liana Mosca et Christophe Coin comparer en musique les archets baroques et classiques ou apprécier les sonorités différentes des pianoforte viennois et anglais.

Pour la première fois, le MAH collabore avec le Geneva Brass Festival et accueille le samedi 13 octobre un concert de cuivres anciens, intitulé *Wunderkammer*, par l'Ensemble Agamemnon. Ce véritable cabinet de curiosités musicales fait résonner cornet à bouquin et sacqueboute, dans des œuvres écrites par des compositeurs italiens ou allemands résidant à Venise au XVIII^e siècle. Ces propositions, tout comme les concerts-pliants mensuels autour du clavecin Stirnemann (1777) ou du pianoforte Weiss (v. 1820), propriétés de la Fondation de La Ménestrandie, rappellent le rôle fondamental des collections d'instruments historiques conservés dans les musées comme le MAH.

Le cycle de concerts *Autour de Hodler* avec le Quatuor de Genève se poursuit par ailleurs le 30 septembre au Théâtre de la Madeleine et le 11 novembre dans la salle des Armures, avec une escale parisienne (Claude Debussy, Maurice Ravel) suivie d'un final viennois avec des pièces d'Arnold Schönberg et d'Anton Webern, compositeurs proches de la Sécession dont Hodler fût membre.

Dessert autour du portrait et mignardises

Pour clore l'année Hodler et s'offrir un avant-goût de la saison antique programmée en 2019, la dernière soirée Afterwork du semestre, le 15 novembre, est consacrée au portrait sous toutes ses facettes. Mais d'autres surprises s'annoncent pour terminer ce menu d'automne en beauté, notamment aux alentours de l'Escalade...

Isabelle Burkhalter, responsable de la médiation culturelle

Programme détaillé sur www.mah-geneve.ch

GRAND PRIX

Le Musée d'art et d'histoire accueille la 18^e édition du Grand Prix d'Horlogerie de Genève

L'année dernière, le Musée d'art et d'histoire renouait avec la tradition des expositions de montres en lice pour le concours du Grand Prix d'Horlogerie de Genève.

Intitulée *Genève, cité horlogère*, cette édition, qui présentait également une sélection de la collection contemporaine de garde-temps du musée, a remporté un vif succès auprès de ses quelque trois-mille visiteurs. La Fondation du Grand Prix d'Horlogerie et la direction du musée ont donc décidé de se donner rendez-vous pour la 18^e édition de l'événement, qui se tiendra dans les salles palatines du 1^{er} au 14 novembre. Aux côtés des septante-deux garde-temps présélectionnés par le jury du GPHG, le public pourra découvrir la première exposition du Watch Photo Awards, concours international de photos grand public, une présentation de vidéos d'artistes proposée par la Fondation de la Haute Horlogerie (FHH), et des travaux d'élèves du Master en Design horloger de la HEAD.

Cette année, l'exposition revêt un caractère original, car elle s'inscrit sous le drapeau des événements du centième anniversaire du décès du peintre Ferdinand Hodler (1853-1918) à Genève. La toile réalisée «*pour les peintures décoratives du Palais des beaux-arts*» de l'Exposition nationale suisse de 1896 à Genève, attirera tous les regards: *L'Horloger* de Hodler, décroché de la cimaise de l'escalier monumental du musée qu'il orne depuis 1922, dominera de sa silhouette élancée les garde-temps conçus en 2018 par les descendants de l'élégant modèle du peintre!

Ce grand tableau, que la nouvelle proximité avec le visiteur rendra spectaculaire, sera entouré d'une sélection d'œuvres des collections beaux-arts du MAH. Réunis sous la thématique *De horologiis in Arte* inspirée par l'ouvrage éponyme d'Alfred Chapuis, portraits et représentations d'ateliers, de métiers d'art ou encore d'intérieurs domestiques ponctués de pendules évoqueront le temps qui file...

Estelle Fallet, conservatrice en chef des collections d'horlogerie, émaillerie, bijouterie et miniatures

Sélection d'œuvres conçédées en prêt par le MAH

1. WINTERTHUR, Kunstmuseum

Dutch Mountains. Vom holländischen Flachland in die Alpen
Du 7 juillet 2018 au 20 janvier 2019

Alexandre Calame (1810-1864)

Le Mont-Rose, 1843
Huile sur toile
110 x 151 cm
Achat, 1996

2. WASHINGTON, National Gallery of Art

Corot: Women
Du 9 septembre au 30 décembre 2018

Jean-Baptiste Camille Corot (1796-1875)

Jeune femme à la fontaine, v. 1860
Huile sur toile
65 x 42 cm
Dépôt de la Fondation Jean-Louis Prevost et de
la Fondation Gandur pour l'art, Genève, 2010

3. FERRARE (ÉMILIE-ROMAGNE)

Palazzo dei Diamanti
Courbet et la nature
Du 22 septembre 2018 au 6 janvier 2019

Gustave Courbet (1819-1877)

Panorama des Alpes, v. 1876
Huile sur toile
64 x 140 cm
Achat, 2014

4. ZOUG, Kunsthaus

Komödie des Daseins Kunst
Art et humour de l'Antiquité à nos jours
Du 23 septembre 2018 au 6 janvier 2019

Jean-Étienne Liotard (1702-1789)

Liotard riant, v. 1770
Huile sur toile
84 x 74 cm
Achat, 1893

5. QUÉBEC, Musée de la civilisation

Mon sosie a 2000 ans
Du 24 octobre 2018 au 12 mai 2019

Fermeture de niche sépulcrale au nom de Taimé
1^{er} quart du II^e siècle
Découverte à Palmyre
Pierre calcaire sculptée avec traces de rehauts rouges
H. 60 ; L. 48 ; P. 25 cm
Achat, 1922

2



1



3



5



4



Ces œuvres qui voyagent...

21

Aucune exposition d'envergure ne peut se tenir sans l'obtention de prêts concédés par d'autres institutions. Tous les conservateurs le savent : « qui prête, empruntera ». C'est donc autour de cette maxime que le MAH structure sa politique de prêt.

Fruit de la coopération entre le MAH et le Kunstmuseum Bern, l'exposition *Hodler//Parallélisme* a rencontré un vif succès auprès du public genevois et s'apprête à ouvrir ses portes à Berne (14 septembre 2018 - 13 janvier 2019). Vingt-cinq tableaux majeurs de Ferdinand Hodler des collections du MAH y sont présentés, auxquels s'ajoutent des œuvres séminales du Kunstmuseum Bern, ainsi que des prêts d'autres musées suisses et de collectionneurs privés.

À Genève, le MAH est le principal prêteur de l'exposition *Gustave Revilliod (1817-1890), un homme ouvert au monde* à l'Ariana (2 novembre 2018 - 5 juin 2019). Quelque cent-soixante œuvres provenant de toutes les collections du musée viendront illustrer l'immense legs de Gustave Revilliod en faveur de la Ville de Genève. Dans un tout autre registre, le MAH participe à l'exposition *Christa de Carouge*, au Musée de Carouge, par le prêt d'un large ensemble de tenues vestimentaires (4 octobre - 16 décembre 2018). À Vevey, le Musée Jenisch présente une trentaine de dessins et une gravure de Liotard provenant du Cabinet d'arts graphiques, dans le cadre de l'exposition *Dessin politique, dessin poétique* (du 2 novembre 2018 au 24 février 2019).

À l'étranger

Dans le cadre du partenariat scientifique qui unit les villes de Genève et de Thonon-les-Bains, le Musée du Chablais présente le second volet *D'une rive à l'autre, voyage autour du Léman* (jusqu'au 10 novembre 2018), qui offre au public un parcours privilégié autour des estampes lémaniques des XVIII^e et XIX^e siècles. En Allemagne, la Staatliche Kunstsammlung de Dresde bénéficie d'un prêt exceptionnel de quinze dessins et gravures et une miniature de Liotard (*The Most Beautiful Pastel ever seen*, 28 septembre 2018 - 6 janvier 2019) tandis que la Hamburger Kunsthalle présente deux peintures et de trois gravures prêtées par le Cabinet d'arts graphiques (*Nature unleashed. The Image of catastrophe since 1600*, 29 juin - 14 octobre 2018).

Sur l'autre rive de l'Atlantique, le MAH retrouve la Fondation Gandur pour l'art pour un nouveau partenariat : leurs collections gréco-romaines et égyptiennes sont au cœur de *Mon sosie a 2000 ans* au Musée de la civilisation du Québec (24 octobre 2018 - 12 mai 2019), une exposition qui a l'originalité de rapprocher une trentaine de portraits photographiques contemporains à des bustes de l'Antiquité.

Enfin, après le succès de l'exposition et des ouvrages consacrés à la collection de Madame Janet Zakos, le MAH resserre ses liens avec la Grèce, avec notamment le Musée archéologique national d'Athènes et le Musée de la culture byzantine de Thessalonique, et a noué un partenariat privilégié avec le Musée Benaki à Athènes. Le musée poursuit ainsi la tradition de philhellénisme qui, à Genève, remonte au Siècle des Lumières.

Laura Zani, chargée du mécénat
et des relations internationales

LE MAH
DANS LE
MONDE



Lucy Nightingale inspirée par la peinture de Hodler, et le théâtre-studio BELOE face aux œuvres du collectif AES+F, dans l'exposition *Theatrum Mundi*, Nuit des musées, 26 mai 2018

RE-GARDS

Vernissage de l'exposition *Hodler // Parallélisme*, Musée Rath, 18 avril 2018



Hellas et Roma

Fondée en 1983, Hellas et Roma œuvre en faveur du rayonnement des arts grec, étrusque et romain. Liée au domaine archéologique du MAH, l'association apporte son soutien aux recherches et à la publication d'articles et d'ouvrages. Elle enrichit les collections avec des achats, des dons et des legs, et organise des expositions, des conférences, des colloques, des excursions et des voyages d'études.

Comité : Jacques-Simon Eggly (président), Benoît de Gorski (vice-président), Jean-Pierre Aeschbach (trésorier), Frederike van der Wielen (secrétaire), Jacques Chamay, Fiorella Cottier, Élisabeth Floret Saint-Cricq, Pierre Daudin, Marisa Perret. Réviseurs: Patrick Odier et Hermann Schwyter

ASSOCIATION HELLAS ET ROMA
SECRETARIAT I FREDRIKE VAN DER WIELEN
RUE DU PREMIER-JUIN 3 I CH-1207 GENÈVE

T +41(0)22 736 36 84 I contact@hellas-roma.ch
frederike.vandervielen@bluewin.ch
www.hellas-roma.eu



Société des Amis du Musée d'art et d'histoire

Fondée en 1897, la Société des Amis du Musée d'art et d'histoire a soutenu la création de l'institution, en convainquant les Genevois de la nécessité de rassembler les différentes collections de la Ville en un véritable musée. Rassemblant aujourd'hui quelque 1400 membres, la SAMAH s'efforce de faire mieux connaître et apprécier le musée à ses adhérents par le biais d'activités culturelles (visites guidées, rencontres avec les conservateurs, conférences...) et poursuit sa mission d'enrichissement des collections en encourageant dons, legs et mécénat.

Charlotte de Senarclens, (présidente), Aubert de Proyart, (vice-président), Dominique de Saint Pierre, (trésorière), Mireille Turpin, (secrétaire), Charles Bonnet, Manuel Bouvier, Claude Gonet, Andrea Hoffmann Dobrynski, Philippe Nordmann, Guillaume Pictet, Catherine Pulfer, Carmen Queisser de Stockalper, Lucia Rochat, Élisabeth Tripod-Fatio, Guy van Berchem, Isabelle Viot Coster

SOCIÉTÉ DES AMIS DU MUSÉE D'ART ET D'HISTOIRE
SECRETARIAT I CASE POSTALE 1264
CH-1211 GENÈVE 1

T +41(0)79 402 50 64 I rens@samah.ch
www.samah.ch

AMIS

ENTRÉE LIBRE DANS LES
EXPOSITIONS TEMPORAIRES LE
PREMIER DIMANCHE DU MOIS

Barthélemy Menn

Publié à l'occasion de l'exposition éponyme qui s'est tenue au Cabinet d'arts graphiques du 2 mars au 8 juillet 2018, le catalogue *Barthélemy Menn. Savoir pour créer* est le résultat d'années de recherche et d'études menées par l'historienne de l'art Marie Therese Bättschmann. Cet ouvrage de référence retrace toute la carrière du maître, en reconstituant notamment l'exposition posthume du printemps 1894 au Palais Eynard, à Genève, et revient sur ses méthodes d'enseignement et sa technique picturale.

Barthélemy Menn. Savoir pour créer, Musée d'art et d'histoire, Genève, et Till Schaap Édition, Berne, 2018, 248 pages, ISBN 978-3-03878-017-5, CHF 49.-.

Crédits photographiques

Une et p. 2 © Peter Doig, All Rights Reserved/2018, ProLitteris, Zurich, inv. E 2007-685 | p. 3 © MAH, Mike Sommer | pp. 4-5 © MAH, photo: A. Longchamp, inv. E 94-388 | p. 7 © Bibliothèque de Genève, inv. fbb p port hod 01 | p. 8 © MAH, photo: F. Bevilacqua, inv. 1921-26 | p. 9 © MAH | p. 10 © MAH, photo: B. Jacot-Descombes, MF 4021 | p. 11 © MAH, photo: M. Sommer | pp. 12-13 © MAH, photos: F. Bevilacqua, inv. A 2018-4, A 2018-B; A 2018-10; A 2018-20; A 2018-24; A 2018-30; A 2018-31; A 2018-51; A 2018-63; A 2018-72 | pp. 14-15 © MAH, photos: F. Bevilacqua, inv. AA 2018-28; 2018-29; AA 2018-31 | p. 16 © MAH, photo: B. Jacot-Descombes | p. 17 © MAH, photo: M. Sommer | p. 18 © MAH, photo: M. Sommer | pp. 20-21 © MAH, photo: N. Sabato, inv. 1996-0038; photo: B. Jacot-Descombes, inv. FGA-BA-COROT-0001 (BA 2010-1); inv. BA 2014-15; inv. 1893-9; inv. 8188 | p. 22 © MAH, photos: M. Sommer; S. Zeller

PRA-TIQUE

MUSÉE D'ART ET D'HISTOIRE (MAH)
Rue Charles-Galland 2 I CH - 1206 Genève
T +41(0)22 418 26 00 I F +41(0)22 418 26 01
mah@ville-ge.ch
Bus 1-3-5-7-8-36; Tram 12; P Saint-Antoine
P cars: Bd Helvétique
Chaises roulantes: Bd Jaques-Dalcroze 9
Ouvert de 11 à 18 heures. Fermé le lundi
Entrée libre aux collections permanentes

La collection beaux-arts revisitée
Jusqu'au 31 décembre 2018
Entrée libre

AES+F Theatrum Mundi
18 mai - 7 octobre 2018
CHF 5.-/3.-/libre jusqu'à 18 ans

HODLER: INFLUENCES ET POSTÉRITÉ
• Hodler et le guerrier suisse
• Hodler(r)estauré
• Les carnets: un trésor de poche
À partir du 28 septembre
Entrée libre

Genève, cité horlogère
1^{er} novembre - 14 novembre
Entrée libre

CABINET D'ARTS GRAPHIQUES DU MUSÉE D'ART ET D'HISTOIRE (CdAG)
Promenade du Pin 5 I CH - 1204 Genève
T +41(0)22 418 27 70 I F +41(0)22 418 27 71
mah@ville-ge.ch
Bus 1-3-5-7-8-36; P Saint-Antoine
Ouvert de 11 à 18 heures, uniquement durant les expositions. Fermé le lundi

Exclusivement contemporain
La Société de gravure suisse fête ses cent ans
19 octobre 2018 - 3 février 2019
Entrée libre

BIBLIOTHÈQUE D'ART ET D'ARCHÉOLOGIE DU MUSÉE D'ART ET D'HISTOIRE (BAA)
Promenade du Pin 5 I CH - 1204 Genève
T +41(0)22 418 27 00 I F +41(0)22 418 27 01
Guide vocal: +41(0)22 418 34 11
info.baa@ville-ge.ch
Bus 1-3-5-7-8-36; P Saint-Antoine

Salle de lecture, 1^{er} étage: du lundi au vendredi, de 10 à 18 heures, le samedi, de 9 à 12 heures
Fermé le dimanche
Informations: T +41(0)22 418 27 07

Médiathèque: du lundi au vendredi, de 11 à 16 heures
Fermé le samedi et le dimanche
Informations: T +41(0)22 418 27 18

N.B. Horaire modifié les jours fériés et lors des congés officiels

Ferdinand Hodler dans les livres et sur Internet
5 novembre 2018 - 26 mai 2019
Entrée libre

MAISON TAVEL
Rue du Puits-Saint-Pierre 6 I CH - 1204 Genève
T +41(0)22 418 37 00 I F +41(0)22 418 37 01
mah@ville-ge.ch
Bus 36; P Saint-Antoine
Ouvert de 11 à 18 heures. Fermé le lundi
Entrée libre aux collections permanentes

L'Esprit de Hodler dans la peinture genevoise
28 septembre 2018 - 24 février 2019
Entrée libre

Impressum

Directeur de la publication: Jean-Yves Marin
Responsable de la publication: Sylvie Treglia-Détraz
Coordinatrice éditoriale: Maureen Marozeau
Relecture: Élodie Fournier
Photothèque: Susana Garcia
Graphisme: bysupernova.com
Impression: Imprimerie Atar Roto Presse S.A.
Genève, ISSN 1664-0829
Tirage: 17'000 exemplaires
© 2018, Musées d'art et d'histoire, Genève
Sans demande écrite et accord préalable, toute reproduction, intégrale ou partielle, des textes et des illustrations de cette édition est interdite.



TICKETS
kunstmuseumbn.ch/hodler
ONLINE

HODLER

PARALLÉLISME

14.09.2018 – 13.01.2019

**KUNST
MUSEUM
BERN**

En coopération avec :

M MUSÉES D'ART
ET D'HISTOIRE
DE GENÈVE

CREDIT SUISSE
Partenaire Kunstmuseum Bern

 **Kanton Bern
Canton de Berne**

Ferdinand Hodler, Thunersee mit Miesen, 1910, Öl auf Leinwand, 105,5 x 83 cm, Privatsammlung Schweiz, © Peter Schächli, Zürich